



Veuillez lire attentivement ce document avant de procéder à l'installation et/ou l'utilisation de votre WallyFlex

POUR USAGE DOMESTIQUE SEULEMENT

MANUEL D'INSTRUCTIONS

WALLY FLEX^{MD}



OWNER'S MANUAL

FOR HOUSEHOLD USE ONLY

Please read this document carefully before installing and/or using your WallyFlex.



IMPORTANT SAFETY INSTRUCTIONS

When using this type of attachment, basic precautions should always be followed, including the following. Read all instructions before using this attachment.

1. Do not allow the WallyFlex to be used by young children. THIS PRODUCT IS NOT A TOY.
2. Close attention is necessary when used near children or pets.
3. Use with care, and keep hair, loose clothing and body parts away from vacuum nozzle.
4. Do not vacuum any hot, burning, pointy, or sharp objects.
5. Do not use on wet surfaces or to vacuum liquids.
6. Do not overstretch hose (maximum 13 feet / 4 meters).
7. Do not walk or step on hose.
8. Use caution when pulling hose around corners as it could scuff surfaces or damage the hose.
9. Do not install the WallyFlex in humid areas, around leaking drains or water lines.
10. Do not install the WallyFlex near sources of heat (radiators, stoves etc.).

PREFACE

Whether in the vestibule, the laundry room, the garage or the workshop, the WallyFlex is an essential, practical and safe tool. Its design facilitates its installation and allow for a quick and easy use.

DESCRIPTION

Ready to use stretchable vacuum hose for central vacuum systems.

FEATURES

- Hose stretches up to 13 feet / 4 meters
- Easy to use low voltage switch
- The power of a central vacuum, right at your finger tips
- Easy to install
- Safe to use
- Can be used with most standard vacuum attachments (not included)

INCLUDED

- Stretchable hose
- Control console
- 3 mounting screws
- Back plate
- Owner's manual

- Manuel d'instructions
- 3 vis de montage
- Plaque de fixation
- Console de contrôle
- Boyau extensible

INCLUS

- Compatible avec la plupart des accessoires standards (non inclus)
- Utilisation sécuritaire
- Installation facile
- Puissance d'un aspirateur central à portée de la main
- Interrupteur bas voltage facile à actionner
- Boyau qui s'allonge jusqu'à 4 mètres

CARACTÉRISTIQUES

Dispositif auxiliaire d'aspirateur central avec boyau extensible.

DESCRIPTION

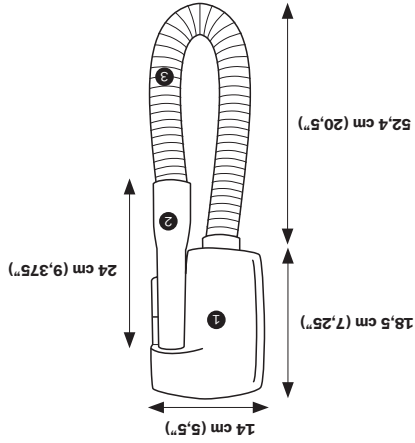
Que ce soit au vestibule, dans la buanderie, le garage ou l'atelier, le WallyFlex est un outil indispensable, pratique et sécuritaire. Son design favorise une installation simple ainsi qu'une utilisation rapide et agréable.

PRÉFACE

1. Cet accessoire n'est pas destiné à l'usage des enfants : CE PRODUIT N'EST PAS UN JOUET.
2. Ne pas laisser le WallyFlex sans surveillance lorsqu'il est utilisé en présence d'enfants ou d'animaux.
3. Manipuler avec soin et maintenir les cheveux, les vêtements amples et toutes les parties du corps à l'écart de l'embout du boyau.
4. Ne pas aspirer des objets chauds, en combustion, pointus, coupants, liquides ou humides.
5. Ne pas utiliser sur des surfaces mouillées ou humides.
6. Ne pas étirer le boyau de façon excessive (maximum 4 mètres).
7. Ne pas marcher ni se tenir debout sur le boyau.
8. Utiliser le boyau avec soin lors du nettoyage des endroits exigus, tels que les coins de murs, afin d'éviter de les endommager.
9. Ne pas installer le WallyFlex dans des lieux humides ou à proximité de tuyaux ou drains fuyants.
10. Ne pas installer le WallyFlex à proximité d'une source de chaleur (radiateurs, fours, etc.).

L'utilisation d'un tel accessoire demande certaines précautions. Lire toutes les instructions avant de faire fonctionner cet appareil.

IMPORTANTES MESURES DE SÉCURITÉ



1. Console
2. Poignée boyau
3. Boyau

INSTALLATION

Note: Pour plus d'informations sur l'installation du WallyFlex, contactez votre détaillant autorisé.

L'installation du WallyFlex se fait en **deux étapes faciles** :

ÉTAPE 1

Planifier l'emplacement et l'installation de la tuyauterie et du fil bas voltage pour le WallyFlex.

Pièces requises (non incluses) :

- Raccords, tuyauterie et fils bas voltage pour aspirateur central (les quantités peuvent varier selon l'emplacement choisi)
- Plaque de montage en plastique, généralement utilisée pour les prises d'aspiration
- 1. Déterminer l'emplacement du WallyFlex, en s'assurant que son utilisation puisse être facile et efficace (sans contrainte ni obstacle) selon les tâches de nettoyage anticipées.

Note: Le lieu déterminé pour le WallyFlex doit permettre l'installation de la tuyauterie et du filage bas voltage reliant l'accessoire à l'aspirateur central.

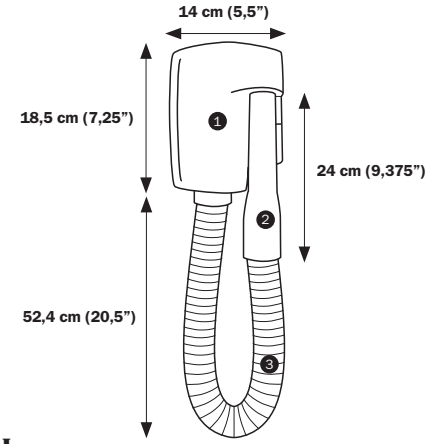
2. Le WallyFlex peut être installé au mur ou dissimulé dans un placard ou une armoire. Il est cependant recommandé d'installer la console du WallyFlex à environ 1,22 m (48 pouces) du sol.

3. Installer la tuyauterie et le filage bas voltage pour aspirateur central selon les recommandations du fabricant.

Note: La plaque de fixation doit être installée à niveau.

SCHEMATIC

1. Console
2. Hose handle
3. Hose



INSTALLATION

Note: For more information about the installation of the WallyFlex, contact your local authorized dealer.

The installation of the WallyFlex is done in **two simple steps**:

STEP 1

Plan the location and the installation of piping and low voltage wire for the WallyFlex.

Parts required (not included):

- As required: fittings, piping and low voltage wire for central vacuum systems
- Plastic mounting plate, generally used for the installation of vacuum inlets

1. Carefully choose the location for the installation of the WallyFlex, in order to ensure an easy and efficient use (avoid obstacles), depending on the cleaning tasks anticipated.

Note: Make sure that the chosen location is fully accessible for the installation of pipes and low voltage wire (to the central vacuum unit).

2. The WallyFlex can be installed on a wall, or concealed in a closet or cabinet. We recommend that you install the WallyFlex console approximately at 48 inches (1.22 meters) from the floor.

3. Install the piping and low voltage wiring according to manufacturer's recommendations.

Note: Mounting plate must be installed level.

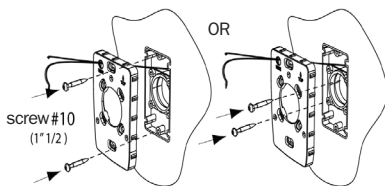
INSTALLATION

STEP 2

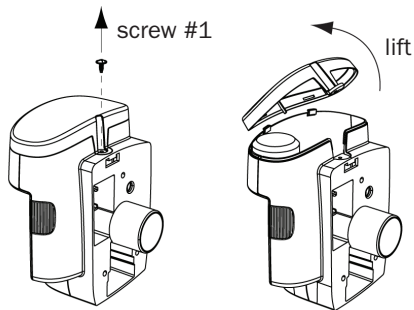
Install the WallyFlex on the mounting plate (see illustrations).

1. Turn OFF the central vacuum system.
2. Align and insert the extension on the back of the console into the inlet orifice on the mounting plate.

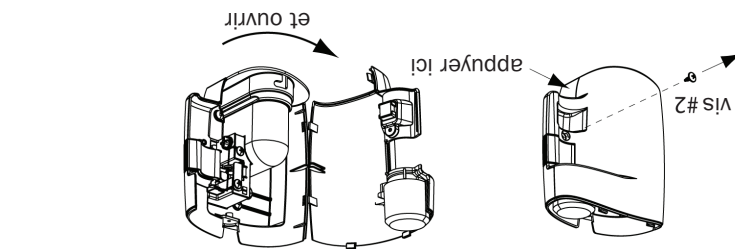
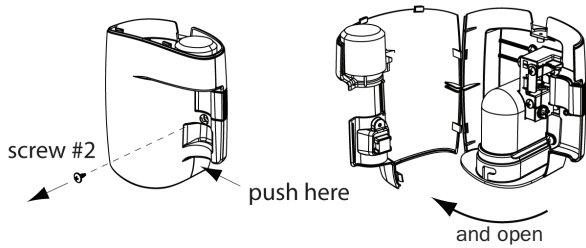
Fix the WallyFlex mounting plate with the provided screws. Please note that if a 90° elbow is fixed directly behind the inlet mounting plate and installed either up or down, you must use a # 10 1"¼ and a #10 1"½ screws rather than two 1"½ screws. In order to avoid piercing the fitting, use the shorter screw for the hole opposite the elbow.



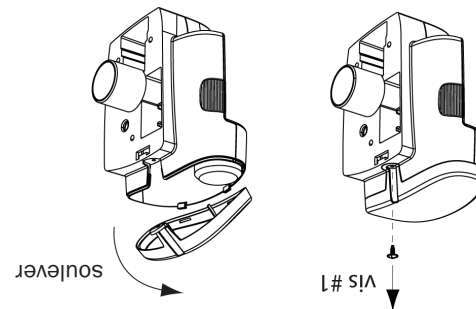
3. Remove screw #1 and lift the cover of the console.



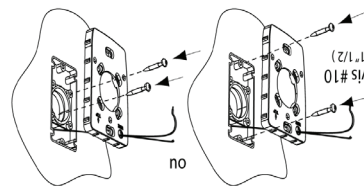
4. Remove screw #2 and open the front panel of the console.



4. Retirer la vis #2 en appuyant légèrement sur le boîtier, en bas à droite. Ouvrir le panneau avant de la console.



3. Retirer la vis #1 et soulever le couvercle de la console (vers l'avant).



Fixer la plaque de fixation avec les vis fournies. Notez que si un coude de 90° est fixé directement derrière la plaque de fixation et installé soit vers le haut ou vers le bas, il faudra utiliser une vis #10 1"¼ et une vis 1"½ plutôt que deux vis de 1"½. Donc, afin d'éviter de percer le coude, utiliser la vis la plus courte dans le trou se trouvant vis-à-vis celui-ci.

2. Insérer le raccord arrière de la console dans l'ouverture de la plaque de fixation.

1. Mettre l'aspirateur central HORS TENSION.

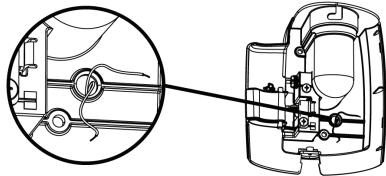
Installation du WallyFlex sur la plaque de fixation (voir illustrations).

ÉTAPE 2

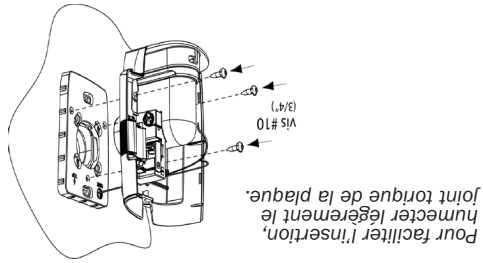
INSTALLATION

INSTALLATION

5. Faire traverser les fils à bas voltage par l'ouverture à l'arrière de la console.

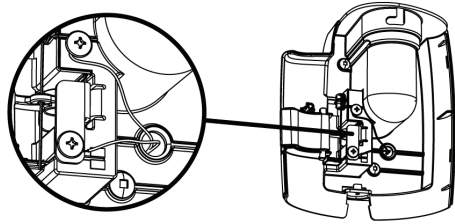


6. Ensuite, fixer la console sur la plaque de fixation avec les trois vis courtes (#10 3/4").

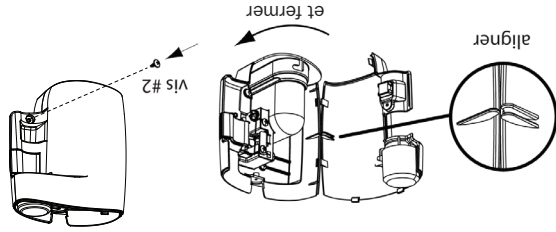


Pour faciliter l'insertion, humecter légèrement le joint torqué de la plaque.

7. Raccorder les deux fils à bas voltage aux bornes de la console (à l'intérieur de celle-ci).

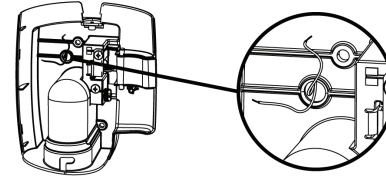


8. Refermer le panneau avant de la console, en s'assurant que les onglets de la porte et de la console soient alignés et qu'ils s'emboîtent parfaitement. Refixer la vis # 2.



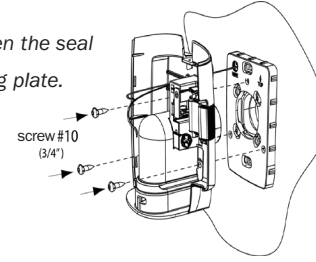
INSTALLATION

5. Pass low voltage wires through the opening at the back of the console.

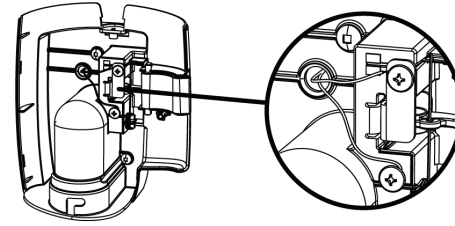


6. Then, fix the console onto its mounting plate with the three short screws (#10 3/4").

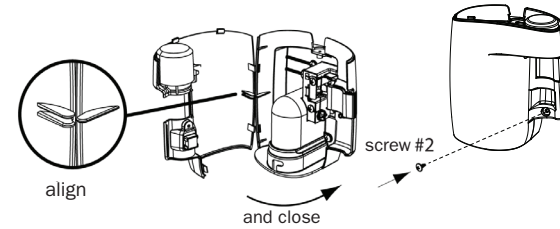
To facilitate the insertion,moisten the seal (o-ring) on the mounting plate.



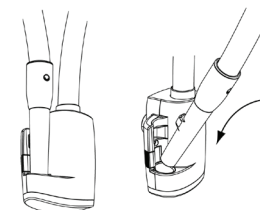
7. Connect the low voltage wires to the terminal screws.



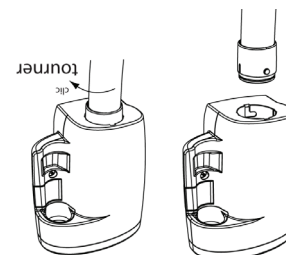
8. Close the front panel of the console, ensuring the tabs on the door and console are properly aligned, and fix screw #2.



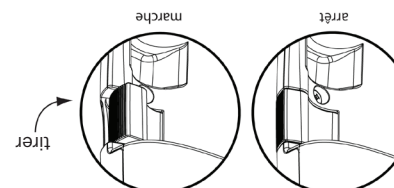
Pour obtenir plus d'informations, veuillez contacter votre détaillant autorisé.



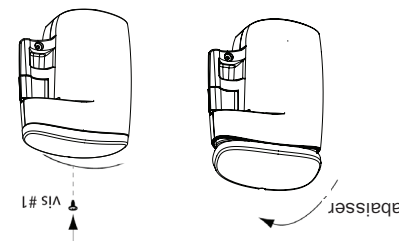
12. Insérer l'embout du boyau dans le boîtier. L'installation est maintenant terminée.



11. Insérer l'embout fixe du boyau dans l'ouverture en dessous de la console et sécuriser par une rotation vers la droite, jusqu'à ce qu'un déclic se fasse entendre.



10. Une fois l'installation complétée, remettre l'aspirateur central SOUS TENSION. Vérifier le bon fonctionnement du WallyFlex selon le manuel d'instructions.

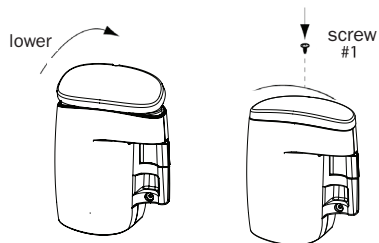


9. Abaisser le couvercle de la console, en appuyant sur le rebord avant. Fixer avec la vis #1.

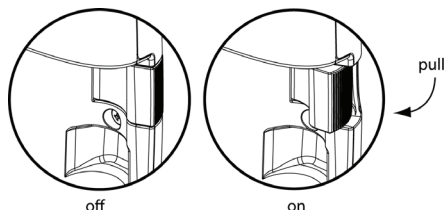
INSTALLATION

INSTALLATION

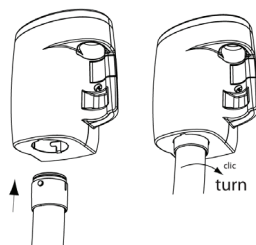
9. Carefully lower the console cover and fix screw #1.



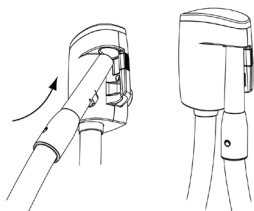
10. Once the installation of the console is completed, turn ON the central vacuum system. Ensure proper functioning of the WallyFlex as per the owner's manual.



11. Insérer l'embout fixe du boyau dans l'ouverture en dessous de la console et sécuriser par une rotation vers la droite, jusqu'à ce qu'un déclic se fasse entendre.



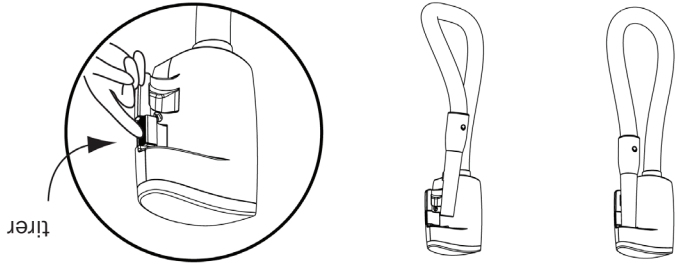
12. Insert the nozzle into the console. The installation of the WallyFlex is now completed..



For more information, contact your local authorized dealer.

ÉTAPE 1

Retirer l'embout du boyau de la console.



ÉTAPE 2

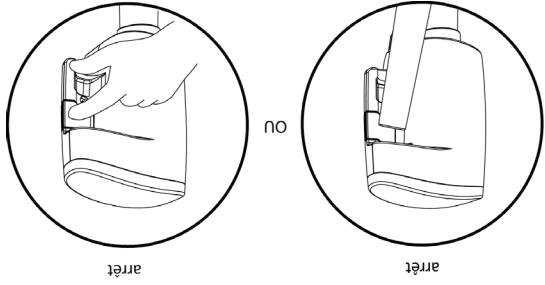
Tirer sur l'interrupteur situé à la droite de la console. Ceci activera le système d'aspiration centralisée.

ÉTAPE 3

Procéder au nettoyage.

ÉTAPE 4

Une fois l'utilisation terminée, remettre l'embout du boyau dans la console du WallyFlex. Cette dernière assurera l'arrêt du système d'aspiration centralisée et l'étanchéité de l'embout du boyau, permettant ainsi l'utilisation d'une autre prise d'aspiration à pleine puissance.



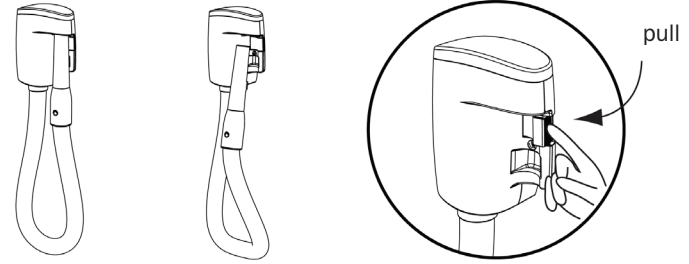
Note: Pour assurer l'utilisation en toute sécurité du WallyFlex, il est possible, en tout temps, d'arrêter l'aspirateur central en poussant sur l'interrupteur de démarrage.

* Si votre WallyFlex ne fonctionne pas, une fois les étapes d'installation et d'utilisation dûment complétées, contactez votre détaillant autorisé.

HOW TO USE YOUR WALLYFLEX

STEP 1

Remove nozzle from the WallyFlex console



STEP 2

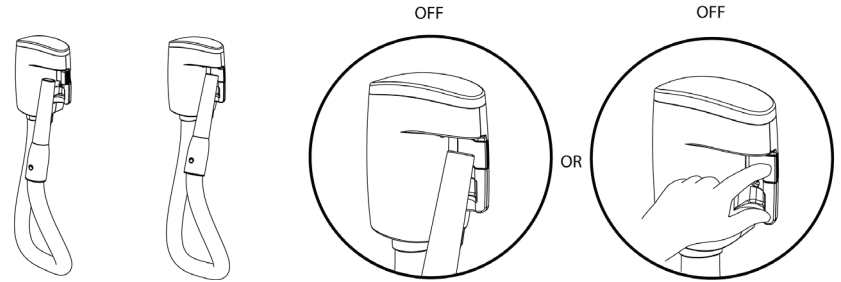
Pull the switch located on the right side of the console. This will activate the central vacuum power unit.

STEP 3

Proceed to cleaning.

STEP 4

When finished, re-insert the nozzle into the WallyFlex console. This will turn off the central vacuum unit and seal the nozzle, allowing the use of other vacuum inlets at full vacuuming power.



Note: When in use, for increased safety, the central vacuum unit can be stopped at any time, simply by pressing the switch on the WallyFlex console.

* If your WallyFlex is not working as described in the owner's manual, contact your local authorized dealer.

MAINTENANCE

For the maintenance of your WallyFlex, clean with mild soap on a soft, damp cloth.

Never use: abrasives, liquid cleaners or aerosols - it may damage the finish of the console.

GENERAL LIMITED WARRANTY

Trovac Industries Ltd. («Trovac») offers a one-year general limited warranty for the WallyFlex, for domestic use only. Trovac makes no other warranty or representation of any kind whatsoever, expressed or implied, except that of title. Any claim relative to this warranty must be accompanied by the original invoice. Any changes or modifications made to the product may invalidate this warranty. This warranty is not transferable.

ONE (1) YEAR LIMITED WARRANTY

The WallyFlex is protected by a one (1) year limited warranty. Trovac guarantees that the WallyFlex will be exempt of any material or manufacturing defect, in normal use conditions. This warranty is valid for a period of one (1) year from the date of purchase, for as long as the customer is the original owner, and is subject to these conditions and restrictions:

- The customer has the responsibility to do the appropriate maintenance of the WallyFlex and to ensure its proper installation (according to Trovac's recommendations). This warranty does not cover inadequate installation.
- This warranty does not cover abusive, commercial or industrial use.
- This warranty does not apply in case of natural disasters, accidents, and acts of God.
- This guarantee does not apply if the WallyFlex has been modified or repaired by a person or service center unauthorized by Trovac Industries Ltd.

CONDITIONS FOR THE EXERCISE OF THE WARRANTY

If the WallyFlex presents a manufacturing or material defect during this one (1) year period: the customer must return the product to the nearest authorized service center along with a copy of the purchase invoice.

Replacement or repair: Trovac will repair or replace the product according to the conditions of the warranty.

The warranty is limited to the value of the replaced product or the repair made to the product. This warranty does not cover the costs related to labor, transportation and reinstallation of the product, or any other fees that may be incurred for the replacement or repair of the product.

DISCLAIMER OF RESPONSIBILITY

Trovac is not responsible for any direct or indirect, consequential, incidental, or special damages arising from the use of the WallyFlex or a product defect.

IMPPI00938-JM12

Trovac n'est pas responsable de tout dommage direct ou indirect, accidentel ou prévisible qui résulte de l'utilisation du produit WallyFlex ou qui serait imputable à un défaut du produit.

EXCLUSION DE RESPONSABILITE

La garantie se limite à la valeur du produit remplacé ou de la réparation effectuée sur le produit. La garantie ne couvre pas les coûts liés à la main d'œuvre, au transport et à la réinstallation du produit ni tout autres frais qui seraient encourus pour effectuer le remplacement ou la réparation du produit.

produit, selon les conditions de la garantie.

Remplacement ou réparation : Trovac peut choisir de remplacer ou de réparer le

un centre de service autorisé de sa région accompagné de la facture d'achat originale. de matériaux durant la période de garantie, le client doit retourner le produit WallyFlex à un centre de service autorisé de sa région accompagné de la facture d'achat originale.

CONDITIONS RELATIVES À L'EXERCICE DE LA GARANTIE

- Le client a la responsabilité d'effectuer le bon entretien du produit WallyFlex et de s'assurer que son installation est adéquate (selon les recommandations de Trovac). La garantie ne couvre donc pas l'installation inadéquate.
- La présente garantie ne couvre pas un usage abusif, commercial, ou industriel.
- La présente garantie ne s'applique pas en cas de désastres naturels, de sinistres ou d'accidents.
- La présente garantie ne s'applique pas si le produit WallyFlex a été modifié ou réparé par une personne ou centre de service non autorisé par Les Industries Trovac Ltée.

Le produit WallyFlex est garanti contre tout défaut de fabrication ou de matériaux, dans des conditions d'usage normales, pour une période de un (1) an à partir de la date d'achat. Cette garantie est valide pour l'acheteur initial seulement et est assujettie aux conditions et restrictions suivantes :

GARANTIE LIMITEE DE UN (1) AN

Les Industries Trovac Ltée («Trovac») offre la présente garantie générale limitée sur le produit WallyFlex pour un usage domestique seulement, et nulle autre garantie ou représentation de garantie n'engage Trovac. Toute réclamation relative à cette garantie doit être accompagnée de la facture d'achat. Toute modification apportée au produit peut invalider la garantie. Cette garantie n'est pas transférable.

GARANTIE GÉNÉRALE LIMITEE

ceci risquerait d'abîmer le fini de la console.

Ne jamais utiliser de produits abrasifs, ni de nettoyants liquides ou en aérosol;

Pour effectuer l'entretien du WallyFlex, utiliser un savon doux sur un chiffon lisse et humide.

ENTRETIEN

2141 IMPPI00938-JM12